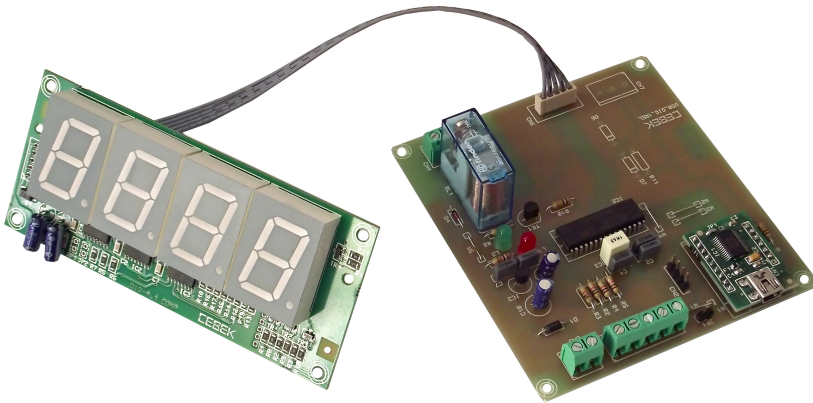


USB Interface chronometer Interface USB Chronometre Interface USB Cronometro Display 4 digits USB.CD-70.1



Technical Characteristics

Power : 12 VDC - 160 mA
Relay : 3 Amp 250V
Consumption : 150 mA
Size : 107 x 100 x 15 mm
Din Rail : C-7587
Display : 1"
Input : Star/Stop, Preselection, reset
Scale display : HH : MM or MM : SS

Important! Before connecting the USB interface cable to your computer, you must install the FTDI driver supplied in the kit installation.

The chronometer 4 digit Cebek USB interface is an electronic circuit designed to be connected to a USB port on your computer, allowing you to remotely control functions, reset and set poing temperature. The interface has inputs for manual control circuit.

Power : 12VDC, we recommend CEBEK power supply FE-113, which is perfectly suited to the circuit.

Install a fuse and a switch for the safety and security as reflected CE standard.

Connect a plug and a cable to the corresponding terminal.

Important! Avant de brancher le câble d'interface USB à votre ordinateur, vous devez installer le driver FTDI fourni dans le kit installation.

L'interface USB Cebek chronometre 4 chiffres est un circuit électronique destiné à être connecté à un port USB de votre ordinateur, vous permettant de contrôler à distance fonctions, reset et temperature de consigne. L'interface a comporte des entrees pour le circuit de commande manuelle.

Alimentation : 12VDC, nous recommandons CEBEK alimentation FE-113, qui est parfaitement adapté au circuit.

Installez un fusible et un interrupteur pour la sûreté et la sécurité que la norme CE réfléchie.

Connectez une fiche et un câble à la borne correspondante.

Importante ! Antes de conectar el interface con el cable USB al ordenador, es necesario instalar el driver FTDI suministrado en el kit de instalación.

El interface USB cronometro de 4 dígitos de Cebek es un circuito electrónico diseñado para ser conectado a un puerto USB de su ordenador, que le permitirá controlar remotamente las funciones, reset y consigna de temperatura. El interface dispone de entradas para el control manual del circuito.

Alimentación : De 12 VCC, les recomendamos fuente de alimentación Cebek FE-113, que se adapta perfectamente al circuito.

Instale un fusible y un interruptor para la protección y seguridad tal y como se refleja la norma CE.

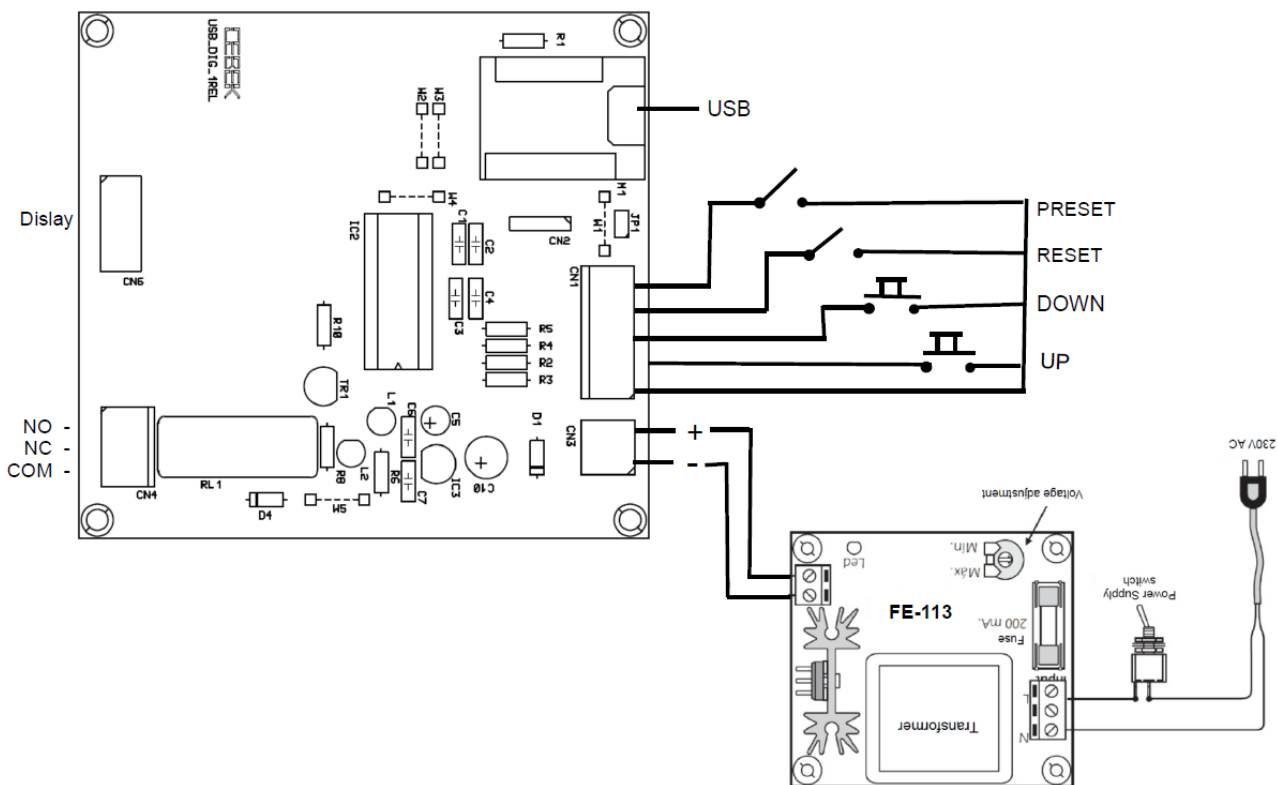
Conecte un enchufe y un cable a la entrada del correspondiente borne.

Circuit connection

STAR / STOP: Pressing activates or desactiva the timer
 SCALE: Open indicates HH: MM, closed indicates MM: SS
 RESET: Resets the timer
 PRESET: Closed contact activates relay in the cifra preselected

STAR / STOP: Appuyez sur ou active ou desactiva la minuterie
 SCALE: Open indique HH: MM, fermé indique MM: SS
 RESET: réinitialise la minuterie
 PRESET: contact fermé active relais dans le chiffre présélectionné

STAR / STOP : Al pulsar se activa o para el cronometro
 ESCALE : Abierto indica HH : MM, cerrado indica MM : SS
 RESET : Pone a cero el cronometro
 PRESET : Contacto cerrado activa el relé en la cifra preseleccionada

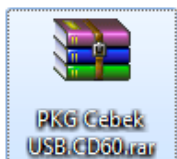


Installation
 Download option through the web page

Télécharger via la page web

Descarga a través de la web

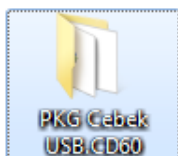
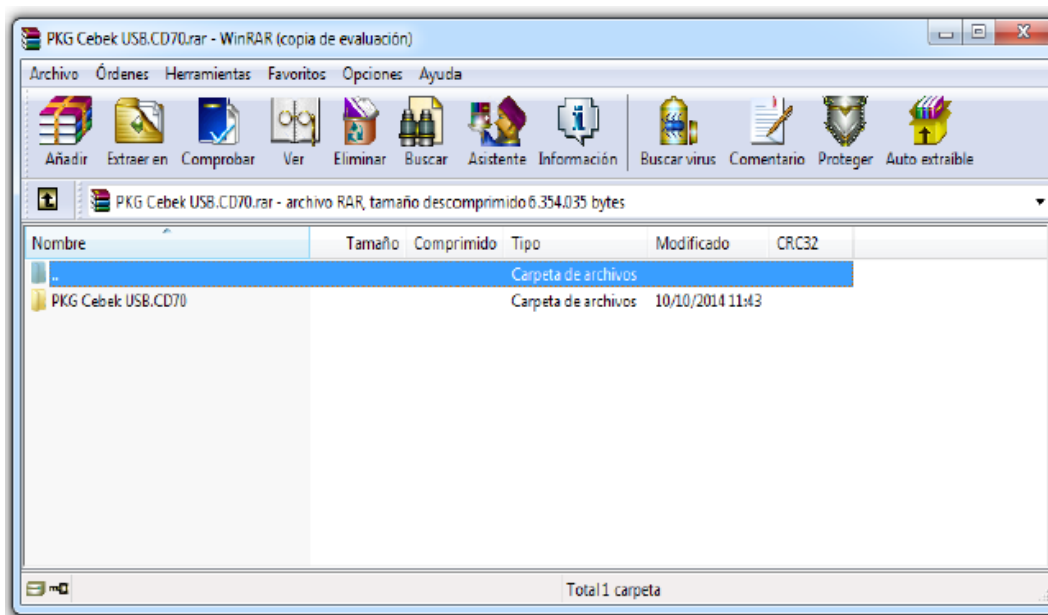
www.cebekinterface.com



Download file "PKG Cebek USB.CD70" and double-click to unzip the contents. (Use the WinRAR program).

Télécharger le fichier "PKG Cebek USB.CD70" et double-cliquez pour décompresser le contenu. (Utilisez le programme WinRAR)

Descargar archivo "PKG Cebek USB.CD70" y hacer doble click para descomprimir el contenido. (Emplear el programa WinRAR)



Extract all files in a folder to the desktop.

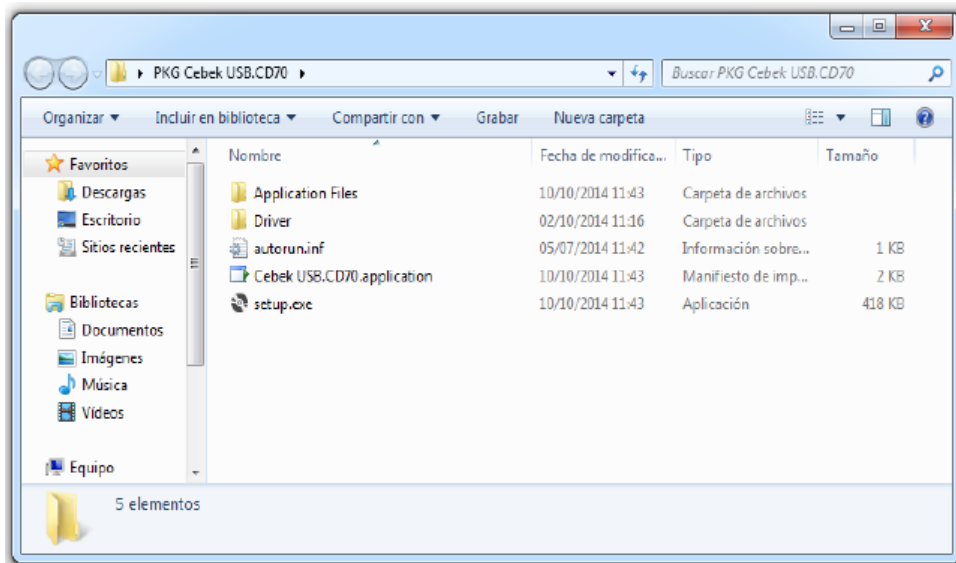
Extraire tous les fichiers dans un dossier sur le bureau.

Extraer todos los archivos en una carpeta al escritorio.

Find the "Setup.exe" file the folder where we have extracted the files and double click.

Trouver le fichier "Setup.exe" ou le dossier où nous avons extrait les fichiers et double-cliquez.

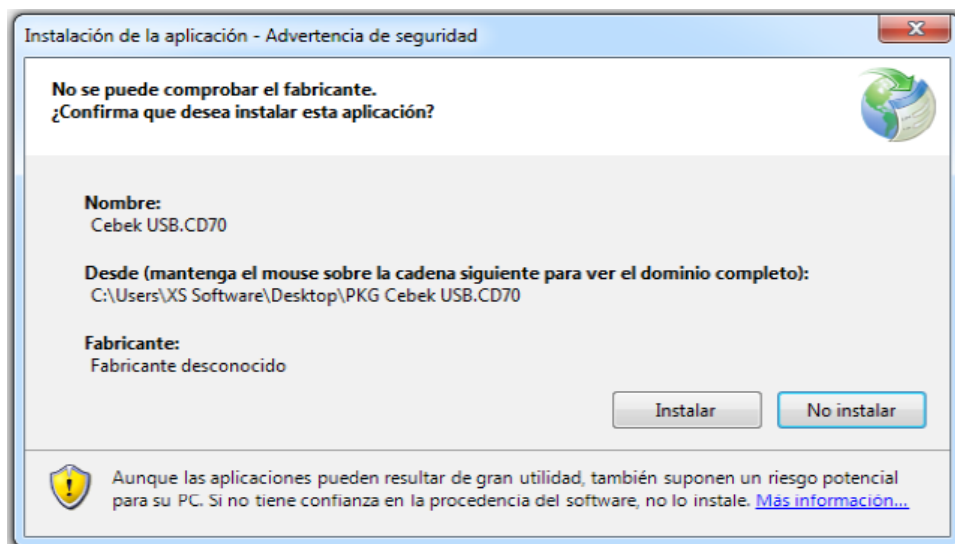
Buscar el archivo "Setup.exe" en la carpeta donde hemos descomprimido los archivos y hacer doble click.



The program's installer starts, click Install.

L'installateur de démarrage du programme, cliquez sur Installer.

Se iniciará el instalador del programa, hacer click en instalar.



When the installation program automatically opens to verify software installation.

Lorsque le programme d'installation se ouvre automatiquement pour vérifier installation du software

Al terminar la instalación se abrirá el programa automáticamente para verificar la instalación del software.

Program functions. Main screen of the software :

Caractéristiques du Programme. Écran principal du logiciel :

Funciones del programa. Pantalla principal del software



Connect : Connect the communication between the computer and the circuit.

Disconnect : Disconnect the communication to stop the system or act with manual input terminals.

Show communication port's viewer : Open the window to display the communication between the PC and the plate.

Manually select port : Select the port manually (if you have more than one plate of the same family).

Port : Select the communications port.

Connexion : Branchez la de communication entre l'ordinateur et le circuit.

Débrancher : Débranchez la communication à arrêter le système ou agir avec bornes d'entrée manuelle.

Voir la visionneuse de port de communication : Ouvrez la fenêtre pour afficher la communication entre le PC et la plaque.

Sélectionner manuellement le port : Sélectionnez le port manuellement (si vous avez plus d'une plaque de la même famille).

Port : Sélectionnez le port de communication.

Connect : Conectar la comunicación entre el ordenador y el circuito.

Disconnect : Desconectar la comunicaciones para parar el sistema o actuar con los bornes de entrada manual.

Show port communication's viewer : Abrir la ventana para mostrar la comunicaciones entre el PC y la placa.

Manually select port : Seleccionar el puerto manualmente (en caso de tener más de una placa de la misma familia).

Port : Selección del puerto de comunicaciones.

When connecting the system will probably show the program functions.

Lors de la connexion du système sera probablement montrer les fonctions du programme.

Al conectar el sistema se nos mostrarán las funciones del programa.



Device : Online Model.

Activity : luminous display of activity in the communications port.

Info device : Information circuit type, characteristics and power supply recommended.

About : Information on the manufacturer and software version installed.

Reset : Key to reset , chronometer to 00 : 00 : 00

Preset : Pressing the reset button allows you to adjust the setpoint for the relay trip.

Appareil : Modèle en ligne.

Activité : l'affichage lumineux d'activité dans le port de communication.

Infos dispositif : information de type circuit, les caractéristiques et l'alimentation recommandés.

À propos de : Informations sur la version du fabricant et des logiciels installés.

Reset : Touche pour réinitialiser, chronometer à 00 : 00 : 00

Preset : Appuyez sur le bouton de pré-réglage permet de régler la consigne pour le déclenchement du relais.

Device : Modelo conectado.

Activity : Visualizador luminoso de la actividad en el puerto de comunicaciones.

Info device : Información del tipo de circuito, sus características y la fuente de alimentación recomendada.

About : Información del fabricante y la versión de software instalado.

Reset : Pulsador para resetear, cronometro a 00 : 00 : 00

Preset : Al pulsar el botón preset permite ajustar el punto de consigna para el disparo del relé.

STAR/STOP / RESET / SCALE / PRESET : Indicates state of the circuit contacts

STAR/STOP / RESET / SCALE / PRESET : Indique l'état des contacts de circuit

STAR/STOP / RESET / SCALE / PRESET : Indica estado contactos del circuito

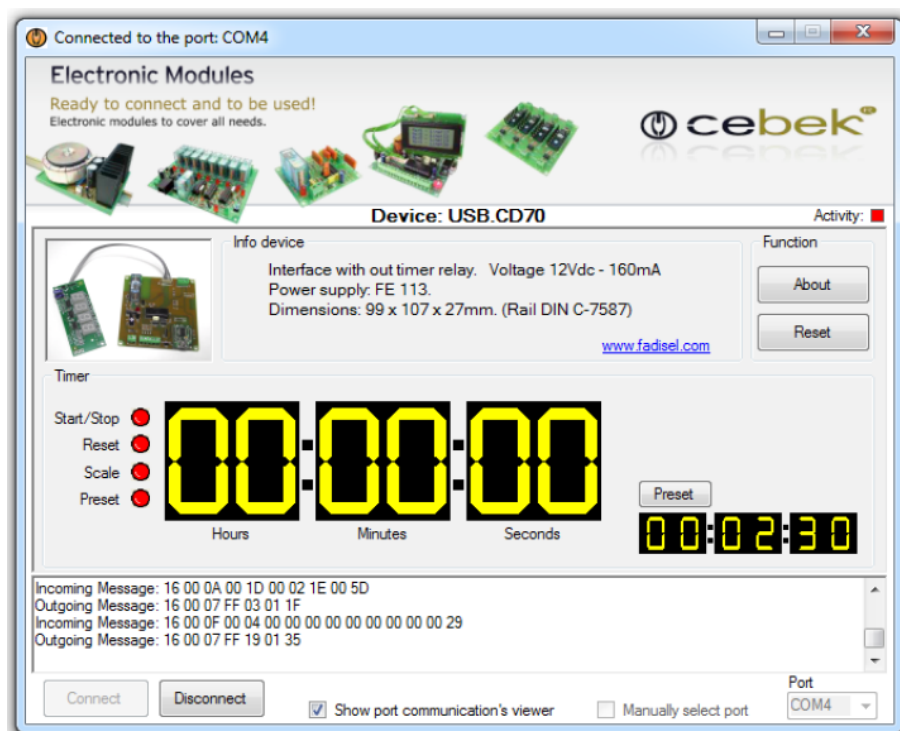
Image of the main program screen in full operation, with the pre-selection to 2 min. 30 sec. counts and the main counter to zero. The communications port window shows the frames sent and received between the PCB and the PC.

Image de l'écran principal du programme en pleine activité, avec la pré-sélection pour 2 min. 30 sec. chefs d'accusation et le compteur principal à zéro.

La fenêtre du port de communication montre les cadres envoyés et reçus entre la plaque et le PC.

Imagen de la pantalla principal del programa en pleno funcionamiento, con la pre-selección a 2 min. 30 sec. counts y el contador principal a cero.

La ventana del puerto de comunicaciones nos muestra las tramas de envío y recepción entre la placa y el PC.



Information about the version - Informations sur la version - Información acerca de la versión

.NET Framework

Supported in: 4.5, 4, 3.5, 3.0, 2.0

.NET Framework Client Profile

Supported in: 4, 3.5 SP1

Supported Platforms - Plates-formes supportées - Plataformas soportadas

Windows 10, Windows 8, Windows 7, Windows XP, Windows Vista SP2, Windows Server 2008 (Server Core Role not supported), Windows Server 2008 R2, (Server Core Role supported with SP1 or later; Itanium not supported)



Cebek [®] is a registered trademark of the Fadisel group