



Resumen y notas de seguridad de la IkaScope WS200

Osciloscopio ultra portátil, de un canal, 30 Mhz, inalámbrico.

www.ikalogic.com | support@ikalogic.com

12de agosto de2019

Índice

Manual detallado del dispositivo	3
Descripción del producto	4
ADVERTENCIA	5
Interfaces de la WS200	6
Cómo empezar	6
Certificaciones y regulaciones	7
Información de seguridad	8
Definición de símbolos	8
Información general de seguridad	8
Información de seguridad de la batería de litio	9
Garantía limitada y limitación de responsabilidad	10
Document Revisions	10

Manual detallado del dispositivo

Este documento solo contiene un resumen de las especificaciones y la información de seguridad importante. Por favor, consulte el manual del usuario completo para obtener información detallada de las características del dispositivo y la información más actualizada con respecto al uso de este producto.

El manual de usuario más reciente se puede encontrar en www.ikalogic.com

También le pedimos a que lea la sección del banco de conocimientos en nuestro sitio web.

Descripción del producto

La IkaScope WS200 es una sonda osciloscópica ultra portátil. Pesa menos de 60 g y está diseñada para caber en su mano perfectamente. Con una conexión Wi-Fi a un teléfono inteligente, una tableta o una computadora, puede mostrar señales y hacer mediciones fácilmente. Patente en trámite La tecnología ProbeClick transforma la punta de la sonda en una parte inteligente del osciloscopio: La sonda detecta cuando se aplica presión o se levanta, lo que permite comenzar o dejar de medir automáticamente sin la necesidad de un botón de INICIAR/DETENER tradicional.

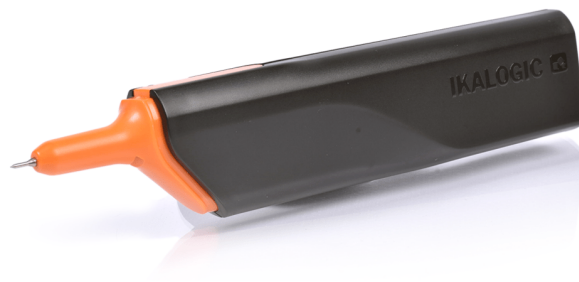


Figura 1: Osciloscopio ultra portátil IkaScope WS200

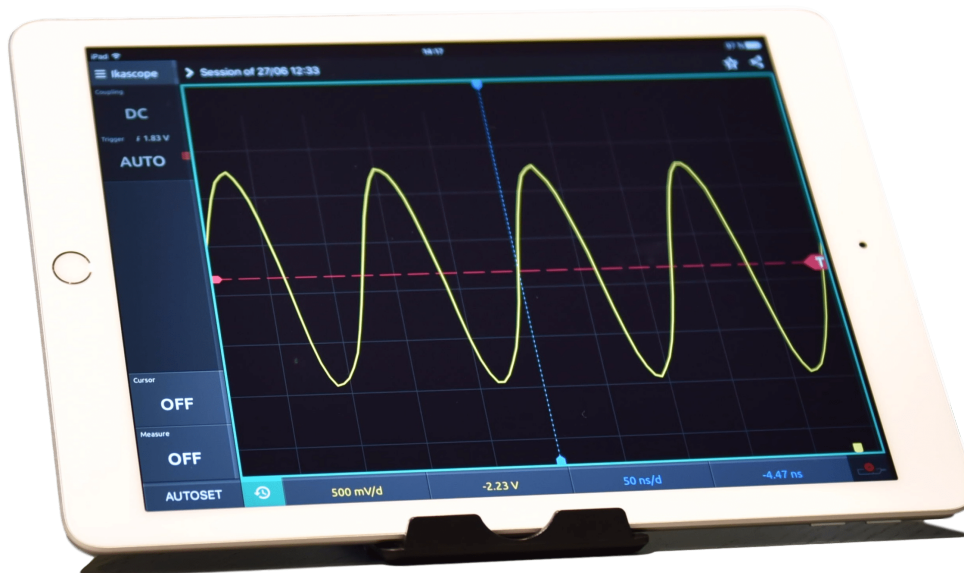


Figura 2: Software de IkaScope en una tableta

ADVERTENCIA

Lea atentamente la sección **INFORMACIÓN DE SEGURIDAD** antes de utilizar este instrumento.

Interfaces de la WS200



Figura 3: Interfaces de la IkaScope WS200

1. Punta de la sonda
2. Conexión a tierra
3. Luces LED de estado y puerto de carga
4. Luz LED de estado de la batería
5. Luz LED de estado de la conexión Wi-Fi
6. Puerto de carga USB (micro-B)

Cómo empezar

Para utilizar este dispositivo, descargue e instale la última versión del software IkaScope de www.ikalogic.com. Por favor, descargue y lea la última hoja de datos del sitio web. Póngase en contacto con el servicio de atención al cliente de Ikalogic (support@ikalogic.com) si tiene alguna pregunta sobre el uso de los servicios de este producto.

Certificaciones y regulaciones



EMC: IEC NF/EN 61326-1 (En ambientes con muchas perturbaciones, la señal mostrada puede verse alterada durante las perturbaciones y al recuperarse) y sigue las reglas FF, parte 15, con respecto a los límites para dispositivos digitales de clase B.

La IkaScope WS200 cumple con las siguientes regulaciones

- FCC (Parte 15)
- CE
- ROHS
- REACH
- WEEE

La IkaScope contiene una batería de litio. Tanto el producto como la batería fueron probados según:

- PI965 AIR
- PI965 SEA
- PI967 AI
- PI967 SEA
- UN38.3

La IkaScope contiene un módulo Wi-Fi que cumple con las siguientes regulaciones

- CE1177
- FCC (EE. UU.)
- IC (Canadá)
- GITEKI
- KCC

Todos los certificados de prueba se presentarán a solicitud.

Información de seguridad

Cumple con los estándares de seguridad IEC NF/EN 61010-1: 2010, IEC NF/EN 61010-2-030 y UL 61010-1: 2015 Para evitar posibles descargas eléctricas, incendios, heridas personales, o dañar el producto, lea toda la información de seguridad antes de usar el producto.

Definición de símbolos



Figura 4: Riesgo de peligro. Información importante. Ver Manual



Figura 5: Logo de WEEE. Este producto cumple con los requisitos de marcado de la Directiva WEEE (2002/96/EC). La etiqueta pegada indica que no debe desechar este producto eléctrico/electrónico en la basura doméstica. Categoría de productos: Con referencia a los tipos de equipos de los RAEE Anexo I de la Directiva, este producto está clasificado en la categoría 9. No lo elimine como residuo municipal sin clasificar



Figura 6: Logo de CE. Cumple con las directivas de la Unión Europea

Información general de seguridad



ADVERTENCIA: para evitar descargas eléctricas o incendios: * Lea atentamente todas las instrucciones. * Utilice el producto sólo como se especifica; de lo contrario, la protección suministrada por el producto puede verse comprometida. * No utilice el producto si no funciona correctamente. * Antes de su uso, inspeccione la carcasa del dispositivo, las sondas, los cables de prueba y los accesorios en busca de daños mecánicos y reemplácelos si están dañados. * Nunca intente reparar un dispositivo

defectuoso. Contacte con el servicio postventa en ese caso. * No utilice el producto ni sus accesorios en caso de daños. * Retire todas las sondas, cables de prueba y accesorios que no estén en uso. * No utilice nunca el dispositivo para medir circuitos principales. * No utilice nunca el dispositivo para medir circuitos que no estén aislados de los principales. * No toque los cables eléctricos con las manos desnudas. * Manténgase lejos del alcance de los niños y de los animales. * No exponga al agua, al calor o a la humedad. * No apunte la punta de la sonda hacia el cuerpo. * No conecte la conexión a tierra a voltajes mayores de $\pm 40V$ de tierra. * El aislamiento eléctrico entre el puerto USB y el puerto de medición NO está diseñado para asilar del circuito principal. * No suministre más que el voltaje de referencia ($\pm 40V$) entre los terminales o entre cada terminal y la conexión a tierra del puerto USB. * No suministre voltajes de entrada que superen el voltaje de referencia del instrumento ($\pm 40V$). * Mida primero un voltaje conocido para asegurarse de que el producto funciona correctamente. * No trabaje solo. * Cumpla con los códigos de seguridad locales y nacionales. Use equipo de protección personal (guantes de goma aprobados, protectores para la cara, ropas resistentes al fuego) para evitar lesiones. * No utilice el producto si se han retirado las cubiertas o si el chasis está abierto. * Es posible que se quede expuesto de manera peligrosa al voltaje. * Solo cargue por el puerto USB. * No utilice el dispositivo en condiciones húmedas o mojadas, ni cerca de gases o vapores explosivos. * No utilice el producto en un sistema en el que su fallo pueda ocasionar lesiones personales.

Información de seguridad de la batería de litio

La IkaScope WS200 contiene una batería de litio de 420 mAh.



ADVERTENCIA Para evitar descargas eléctricas o incendios:

- Nunca intente abrir un IkaScope WS200.
- Nunca intente reemplazar la batería por su cuenta. Contacte al servicio al consumidor en caso de que necesite reemplazar su batería.
- Nunca cargue un dispositivo que presente signos de mal funcionamiento.
- Nunca cargue la IkaScope WS200 por más de 3 horas (desconecte el cable USB del puerto USB)
- Solo use el cable USB proporcionado por Ikalogic para cargar el dispositivo.
- Solo conecte el cable USB al puerto USB apropiado.
- Nunca cargue el dispositivo con un cargador o cable USB defectuosos.
- No almacene el dispositivo sin cargar por períodos largos.
- No exponga el dispositivo a temperaturas más allá del rango entre 10°C y 40°C.
- Mantenga el dispositivo lejos de fuentes de calor y la luz solar directa.
- No someta el dispositivo a impactos como golpes mecánicos o perforaciones.

- En caso de que el dispositivo se abra accidentalmente, no lo cargue ni lo use, y contacte al servicio al cliente.
- Nunca haga cortocircuito con la batería.
- Nunca sobrecargue la batería.
- La batería contiene componentes químicos peligrosos que pueden causar quemaduras o explotar. En caso de exposición a esos productos químicos, limpie con agua y busque asistencia médica inmediata.
- No tire la batería como desechos municipales sin calificar.
- Debe desechar las baterías defectuosas según las regulaciones locales.

Garantía limitada y limitación de responsabilidad

Se garantiza que cada producto de Ikalogic esté libre de defectos en cuanto a material y mano de obra bajo uso y servicio normales. El período de garantía es de tres años para la herramienta de prueba y dos años para sus accesorios. Esta garantía se extiende únicamente al comprador original o al cliente final de un distribuidor autorizado de Ikalogic, y no se aplica a los fusibles, baterías desechables ni a ningún producto que, en opinión de Ikalogic, haya sido mal utilizado, alterado, descuidado o dañado por accidente o por condiciones anormales de operación o manejo.

Esta garantía es el único y exclusivo recurso del comprador y reemplaza a todas las demás garantías expresas o implícitas incluyendo, pero no limitándose a cualquier garantía implícita de comerciabilidad o idoneidad para un propósito en particular. Ikalogic no será responsable de ningún daño especial, indirecto, incidental o consecuente, incluyendo la pérdida de datos, ya sea que surjan del incumplimiento de la garantía o se base en un contrato, agravio, confianza o cualquier otra teoría.

Dado que algunos países o estados no permiten la limitación de una garantía implícita, o la exclusión o limitación de daños incidentales o consecuentes, es posible que las limitaciones y exclusiones de esta garantía no se apliquen a todos los compradores. Si alguna de las disposiciones de esta garantía es declarada inválida o inaplicable por una jurisdicción competente, dicha retención no afectará la validez o aplicabilidad de cualquier otra disposición.

Document Revisions

30-Julio-2019

Se actualizó la sección de información de seguridad Se eliminó
eliminó la información redundante que se encuentra en el manual del
usuario
Se actualizó la sección de garantía limitada y limitación de
responsabilidad

01-Agosto-2017

Emisión inicial de este documento.

La información contenida en este documento está sujeta a cambios sin previo aviso.