



Résumé et notes de sécurité pour le produit IkaScope WS200

Oscilloscope wifi, ultra-portable, une voie, 30 MHz.

www.ikalogic.com | support@ikalogic.com

12 août 2019

Table des matières

Manuel détaillé de l'appareil	3
Description du produit	4
Avertissement	5
Interfaces du WS200	6
Première prise en main	6
Certifications and regulations	7
Consignes de sécurité	8
Définitions des symboles	8
Consignes de sécurité importantes	8
Batterie lithium intégrée	9
Limitation de garantie et de responsabilité	10
Révisions de ce document	11

Manuel détaillé de l'appareil

Ce document ne contient qu'un résumé des spécifications et des informations importantes relatives à la sécurité. Veuillez consulter le manuel d'utilisation complet pour les caractéristiques détaillées de l'appareil et les informations les plus récentes concernant l'utilisation de ce produit.

Le dernier manuel d'utilisation est disponible sur www.ikalogic.com

Nous vous encourageons également à lire la section consacrée aux connaissances de base sur notre site Web.

Description du produit

IkaScope WS200 est une sonde d'oscilloscope ultra portable. Il pèse moins de 60g et est conçu pour tenir parfaitement dans votre main. Avec une connexion Wifi à un smartphone, une tablette ou un ordinateur, les signaux peuvent être affichés et les mesures peuvent être facilement effectuées. La technologie ProbeClick®(en instance de brevet) transforme la pointe de la sonde en une partie intelligente de l'oscilloscope: La sonde détecte quand la pression est appliquée ou relâchée, ce qui permet de démarrer et d'arrêter automatiquement la mesure sans le recours au bouton RUN/STOP traditionnel.

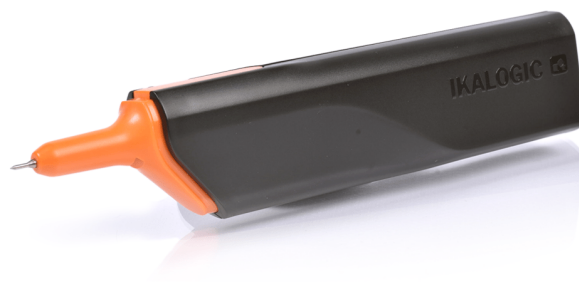


FIGURE 1 – Oscilloscope ultra-portable IkaScope WS200

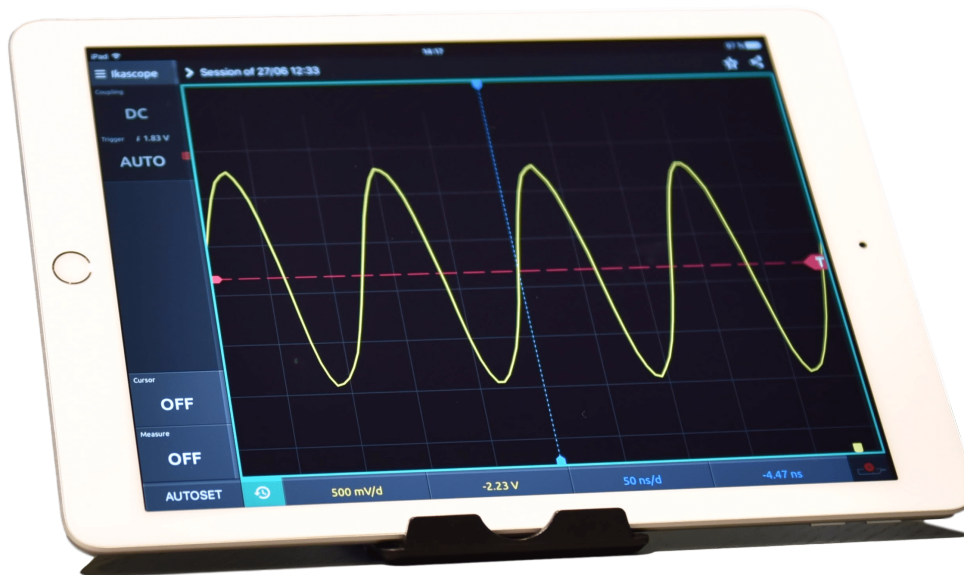


FIGURE 2 – IkaScope logiciel en fonctionnement sur une tablette

Avertissement

lisez attentivement les **consignes de sécurité** avant toute utilisation de ce produit.

Interfaces du WS200



FIGURE 3 – Interfaces de l'IkaScope WS200

1. Pointe de la sonde
2. Connexion de prise de terre
3. LEDs de Statuts et port de recharge
4. LED d'état de la batterie
5. LED d'état du Wifi
6. Port de recharge USB (micro-B)

Première prise en main

Pour utiliser cet appareil, veuillez télécharger et installer la dernière version du logiciel IkaScope à partir de notre site www.ikalogic.com. Veuillez télécharger et lire la dernière fiche technique sur le site Web. Pour toute question concernant l'utilisation de ce produit, veuillez contacter le service client Ikalogic (support@ikalogic.com).

Certifications and regulations



IEC NF/EN 61326-1 : (dans un environnement RF perturbé, le signal affiché peut être perturbé pendant la durée de la perturbation avec un retour à la normale automatique). IkaScope WS200 est conforme aux limites pour les appareils numériques de classe B de la partie 15 des règles FCC. IkaScope WS200 est conforme aux réglementations suivantes :

- FCC (part 15)
- CE
- ROHS
- REACH
- WEEE

IkaScope contient une batterie au lithium. Tous deux ont été testés selon :

- PI965 AIR
- PI965 SEA
- PI967 AIR
- PI967 SEA
- UN38.3

IkaScope WS 200 contient un module wifi en conformité avec les réglementations suivantes :

- CE
- FCC
- GITEKI
- KCC

Les certificats sont disponible sur demande.

Consignes de sécurité

Cet équipement est conforme aux directives IEC NF/EN 61010-1 : 2010, IEC NF/EN 61010-2-030 and UL61010-1: 2015 Pour éviter tout risque de choc électrique, d'incendie, de blessures ou de dommages au produit, lisez toutes les informations de sécurité avant d'utiliser le produit.

Définitions des symboles



FIGURE 4 – Risque de danger. Informations importantes. Voir manuel.



FIGURE 5 – Logo WEEE. Ce produit est conforme aux exigences de marquage de la directive WEEE (2002/96/CE). L'étiquette apposée indique que vous ne devez pas jeter ce produit électrique/électronique dans les ordures ménagères. Catégorie de produit: En référence aux types d'équipements de l'annexe I de la directive DEEE, ce produit est classé dans la catégorie 9 Ne pas éliminer ce produit avec les déchets municipaux non triés.



FIGURE 6 – Logo CE. Conforme aux directives de l'Union Européenne.

Consignes de sécurité importantes



Avertissement : Pour éviter les chocs électriques ou les incendies :

- Lisez attentivement toutes les instructions.
- Utilisez le produit uniquement comme spécifié, sinon la protection fournie par le produit pourrait être compromise.
- N'utilisez pas le produit s'il ne fonctionne pas correctement.

- Avant utilisation, inspectez le boîtier de l'appareil, les sondes, les cordons de test et les accessoires pour vous assurer qu'ils ne sont pas endommagés et remplacez-les s'ils sont endommagés.
- N'essayez jamais de réparer un appareil défectueux. Contactez le service clientèle.
- N'utilisez pas le produit ou ses accessoires en cas de dommages.
- Retirez toutes les sondes, cordons de test et accessoires non utilisés.
- N'utilisez jamais l'appareil pour mesurer des circuits liés au secteur.
- N'utilisez jamais l'appareil pour mesurer des circuits qui ne sont pas isolés galvaniquement du secteur.
- Ne touchez pas les fils électriques avec les mains nues.
- Tenir à l'écart de la vue des enfants et des animaux.
- Ne pas exposer à l'eau, à la chaleur ou à l'humidité.
- Ne pointez pas la pointe de la sonde vers les parties du corps.
- Ne connectez pas le fil de masse à des tensions supérieures à ± 40 V par rapport à la terre.
- L'isolation électrique entre le port USB et les ports de mesure N'EST PAS conçue pour s'isoler du secteur.
- Ne pas appliquer plus que la tension nominale (± 40 V), entre les bornes de mesure ou entre chacune des borne et la masse du port USB.
- N'appliquez pas de tensions d'entrée supérieures à la valeur nominale de l'instrument (± 40 V).
- Mesurez d'abord une tension connue pour vous assurer que le produit fonctionne correctement.
- Ne travaillez pas seul.
- Se conformer aux codes de sécurité locaux et nationaux. Utiliser un équipement de protection individuelle (gants en caoutchouc approuvés, protection du visage et vêtements résistant aux flammes) pour éviter les chocs électriques et risques associés.
- Ne pas utiliser le produit avec les capots retirés ou le boîtier ouvert. Une exposition à une tension dangereuse est possible.
- Rechargez uniquement à partir d'un port USB.
- N'utilisez pas l'appareil dans des conditions humides ou mouillées, ni à proximité de gaz ou de vapeurs explosives.
- Ne pas utiliser dans un système dans lequel la défaillance du produit pourrait entraîner des blessures.

Batterie lithium intégrée

IkaScope WS200 contient une batterie Lithium de 420mAh.



Avvertissement : Pour éviter les chocs électriques ou les incendies :

- Ne jamais tenter d'ouvrir IkaScope WS200.
- Ne pas remplacer la batterie soi-même. Contacter le service client pour le remplacement de la batterie.
- Ne pas recharger un appareil qui semble défaillante, contacter le service client.
- Ne pas laisser IkaScope WS200 en charge pendant plus de 3H. (déconnecter le port USB).
- N'utiliser que le câble USB fourni avec un chargeur ou un port USB conforme aux normes USB pour recharger l'appareil.
- Ne jamais recharger l'appareil avec un chargeur en mauvais état.
- Ne pas stocker l'appareil déchargé sur de longues périodes.
- Ne jamais exposer l'appareil à des températures inférieures à 10°C ou supérieures à 40°C.
- Tenir à l'écart des sources de chaleur et de la lumière directe du soleil.
- Ne pas exposer l'appareil à des chocs, ne pas perforez l'appareil.
- En cas d'ouverture du boîtier du produit, ne jamais recharger ou utiliser l'appareil, contacter le service client.
- Ne jamais court-circuiter la batterie.
- Ne jamais surcharger la batterie.
- La batterie contient des composants chimiques dangereux qui peuvent causer des brûlures ou exploser. Si une exposition à ces produits chimiques advient, se rincer abondamment à l'eau puis contacter rapidement un médecin.
- Ne pas jeter le produit à la poubelle, contacter votre centre de recyclage le plus proche pour connaître la marche à suivre.

Limitation de garantie et de responsabilité

Chaque produit Ikalogic est garanti contre les défaut de fabrication, et ce, dans les conditions normales d'usage. La période de garantie est de 3 ans pour l'instrument de mesure, et 2 ans pour ses accessoires (batterie incluse). Cette garantie couvre uniquement l'acheteur original ou le client final d'un distributeur officiel des produits Ikalogic, et ne s'applique pas sur les fusible, les piles, ou tout produit qui, selon Ikalogic, n'a pas été utilisé correctement, n'a pas été correctement entretenu ou a été accidentellement détruit ou a été volontairement modifié.

CETTE GARANTIE ANNULE ET REMPLACE TOUTE AUTRE GARANTIE, IMPLICITE OU EXPLICITE, Y COMPRIS TOUTE CONVENANCE À UNE UTILISATION PARTICULIÈRE. IKALOGIC NE PEUT ÊTRE TENU RESPONSABLE DE DOMMAGES OU PERTES DIRECTS OU INDIRECTS, Y COMPRIS LA PERTE DE DONNÉES, RÉSULTANT DE L'UTILISATION DU PRODUIT.

Dans les pays où la loi n'autorise pas la limitation de responsabilité, les autres clauses de ce document

ne sauraient être réputées non écrites.

Révisions de ce document

30-Juillet-2019	Mise à jour de la section relative aux consignes de sécurité Suppression d'informations redondantes qui se trouvent dans la fiche technique Ajout de la section « garantie limitée »
01-Août-2017	Publication initiale de ce document.

Ce document est sujette à changement sans préavis. © Ikalogic SAS 2019, www.ikalogic.com