

RADIATEUR À BAIN D'HUILE 9 AILETTES 2000W

MANUEL DE L'UTILISATEUR



NUMÉRO D'ARTICLE: PELL0213 & PELL0214

CONSIGNES DE SÉCURITÉ IMPORTANTES

Lisez attentivement ces instructions avant toute utilisation et conservez-les pour un usage ultérieur.

- Lorsque vous utilisez un appareil électrique, respectez toujours les précautions de base.
- Vérifiez que la tension indiquée sur la plaque signalétique correspond à celle du réseau local avant de brancher l'appareil sur le secteur.
- L'appareil doit être utilisé sur une surface stable.
- Afin d'éviter une surchauffe, ne couvrez pas le radiateur.
- Cet appareil est conçu pour un usage domestique uniquement. Il ne doit pas être utilisé à des fins commerciales.
- Mettez systématiquement le produit en position OFF et débranchez-le du courant lorsqu'il n'est pas utilisé.
- Le radiateur ne doit pas être situé immédiatement sous une prise de courant électrique. N'utilisez pas le radiateur avec une fiche ou un câble endommagé, après un dysfonctionnement ou après une chute ou un dommage quelconque.
- Si le câble d'alimentation est endommagé, il doit être remplacé par le fabricant ou son agent d'entretien ou une personne de qualification similaire pour éviter tout danger.
- Ce radiateur est rempli d'une quantité précise d'huile. Les réparations nécessitant l'ouverture du réservoir d'huile ne doivent être effectuées que par le fabricant ou son agent d'entretien qui doit être contacté en cas de fuite d'huile.
- Cet appareil ne contient aucune pièce qui puisse être réparée par l'utilisateur.
- Lors de la mise au rebut du radiateur, suivez les réglementations concernant l'élimination de l'huile. N'utilisez pas ce radiateur à proximité immédiate d'une baignoire, d'une douche ou d'une piscine ou là où il pourrait tomber dans une baignoire ou un autre réservoir d'eau.
- Cet appareil peut être utilisé par les enfants de plus de 8 ans et les personnes ayant des capacités physiques, sensorielles ou mentales réduites ou qui manquent d'expérience et de connaissances s'ils sont sous surveillance ou ont reçu des instructions concernant l'utilisation de l'appareil de manière sûre et qu'ils comprennent les dangers encourus. Les enfants ne doivent pas jouer avec l'appareil. Le nettoyage et l'entretien par l'utilisateur ne doivent pas être effectués par des enfants sans surveillance.
- Les enfants de moins de 3 ans doivent être maintenus à l'écart, sauf s'ils sont surveillés en permanence. Les enfants âgés de 3 à 8 ans ne doivent allumer/éteindre l'appareil que s'il a été placé ou installé dans la position de fonctionnement normale prévue et s'ils ont reçu une supervision ou des instructions concernant l'utilisation de l'appareil de manière sûre et comprennent les dangers associés. Les enfants âgés de 3 à 8 ans ne doivent pas brancher, régler et nettoyer l'appareil ni procéder à l'entretien effectué par l'utilisateur.
- L'appareil doit être débranché de l'alimentation électrique après son utilisation et pendant toute tâche d'entretien, telle que le nettoyage.
- Ce radiateur comprend un système de protection contre la surchauffe qui coupe le radiateur lorsque des pièces du radiateur deviennent excessivement chaudes.
- Ce radiateur est un produit à haute puissance. Une prise secteur usée entraînera une surchauffe de la fiche et de la prise. Si cela se produit, consultez un électricien qualifié.
- N'utilisez pas de rallonge : la plupart sont incapables de gérer l'alimentation requise par ce produit.

ATTENTION – Certaines parties de ce produit peuvent devenir très chaudes et provoquer des brûlures.

Une attention particulière doit être accordée lorsque des enfants et des personnes vulnérables sont présents.

PRÉSENTATION DU PRODUIT



1. Interrupteur d'alimentation
2. Commande du thermostat
3. Minuterie
4. Rangement du câble
5. Ailettes du radiateur
6. Roulette

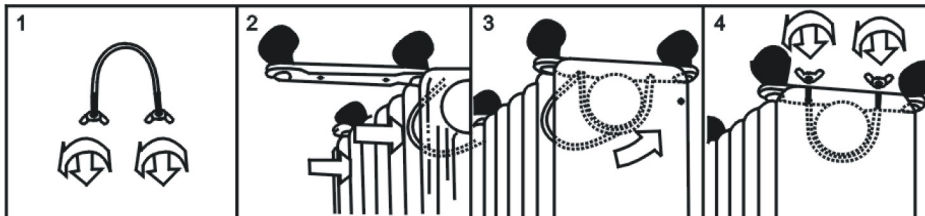
INSTRUCTIONS DE MONTAGE

- Le radiateur est emballé avec les pieds non attachés. Vous devez les fixer avant d'utiliser le radiateur.

AVERTISSEMENT : Ne l'utilisez pas sans avoir attaché les pieds

N'utilisez l'appareil de chauffage qu'en position verticale (pieds en bas, commandes en haut), toute autre position pourrait créer une situation dangereuse.



1. Retournez le corps du radiateur sur un emplacement sans rayures, assurez-vous qu'il est stable et ne tombera pas.
 2. Retirez les écrous à oreilles du boulon en U fourni (voir la fig. 1), insérez le boulon en U autour de la bride entre la première paire d'ailettes (près du couvercle avant) (voir la fig. 2).
 3. Insérez les extrémités filetéées du boulon en U dans les trous de la plaque de montage de la roulette (voir la fig. 3).
 4. Revissez les écrous à oreilles sur le boulon en U et serrez-les (voir la fig. 4).
 5. Répétez l'opération avec la roulette arrière en insérant le boulon en U entre la paire d'ailettes située le plus à l'arrière.
- Remarque : ne serrez pas trop, car cela pourrait endommager la bride du radiateur.



MODE D'EMPLOI


- Avant d'utiliser le radiateur, assurez-vous qu'il se trouve sur une surface plane et stable. Des dommages peuvent se produire s'il est placé sur une surface inclinée ou inégale.
- Réglez toutes les commandes en position OFF et insérez la fiche dans une prise de courant.
- Réglez la minuterie en tournant le cadran dans le sens des aiguilles d'une montre (ne le tournez pas dans le sens inverse des aiguilles d'une montre) jusqu'à ce que la flèche du pointeur s'aligne sur la durée correcte. Une alimentation secteur est nécessaire pour faire fonctionner l'horloge.
- Faites tourner le bouton du thermostat dans le sens des aiguilles d'une montre en position MAX et allumez le chauffage.
- L'interrupteur I sert à diffuser une chaleur faible, l'interrupteur II sert à diffuser une chaleur moyenne. Enclenchez les deux interrupteurs pour obtenir une chaleur élevée. Lorsque l'élément chauffant est allumé, l'interrupteur d'alimentation s'illumine.
- Lorsque votre pièce atteint la température souhaitée, faites tourner lentement la commande du thermostat dans le sens inverse des aiguilles d'une montre jusqu'à ce que le voyant d'alimentation s'éteigne. Le thermostat peut désormais être maintenu avec ce réglage. Dès que la température ambiante tombe en dessous de la température réglée, l'appareil se met automatiquement en marche jusqu'à ce que la température réglée soit à nouveau atteinte. De cette façon, la température ambiante reste constante avec une utilisation électrique des plus économiques.
- Si vous souhaitez modifier le réglage de la température ambiante, faites tourner le bouton du thermostat dans le sens des aiguilles d'une montre pour augmenter la température ou dans le sens inverse des aiguilles d'une montre pour la baisser.

UTILISATION DE LA MINUTERIE

- La minuterie est dotée d'un petit interrupteur rouge, la fonction est la suivante : I=le chauffage est sous contrôle manuel ou  =la fonction Minuterie est activée.
- Régler le programmateur  en position. Il y a 96 petites broches en plastique autour de la minuterie, chacune correspond à un intervalle de 15 minutes.
- Lorsque les broches sont placées vers l'extérieur, le radiateur est allumé et lorsqu'elles sont réglées vers l'intérieur, le radiateur est éteint.



MISE EN GARDE : N'utilisez pas la fonction de minuterie sans surveillance.

- Le chauffage ne fonctionnera pas si la minuterie est réglée en  position, mais que les broches n'ont pas été réglées en conséquence ou le thermostat est réglé trop bas.
- Si l'appareil de chauffage perd son alimentation électrique, par exemple, en cas de prise secteur hors tension ou même de panne de courant, l'heure doit être réinitialisée après la remise sous tension.

NETTOYAGE ET ENTRETIEN

- Veuillez toujours débrancher le radiateur de la prise secteur et laissez-le refroidir avant de le nettoyer.
- Essuyez le radiateur avec un chiffon doux humide (pas mouillé).
- N'utilisez pas de produits chimiques de nettoyage tels que des détergents et des produits abrasifs.

SPÉCIFICATIONS

Modèle	PELL0213 & PELL0214	Sortie de chaleur	
Tension nominale	220-240 VAC	Puissance nominale de sortie de la chaleur P_{nom}	0.8554 kW
Fréquence	50 Hz	Puissance minimale de sortie de la chaleur P_{min}	0.0002 kW
Puissance nominale	2000 W	Puissance maximale de sortie de la chaleur P_{max}	0.8554 kW
Consommation électrique auxiliaire			
À la sortie de chaleur nominale e_{lmax}			0 kW
À la sortie de chaleur minimale e_{lmin}			0 kW
En mode veille e_{lsb}			S/O
Contrôle de la température ambiante avec thermostat mécanique			OUI

INFORMATIONS SUR L'ÉLIMINATION DES DÉCHETS PROVENANT D'ÉQUIPEMENTS ÉLECTRIQUES ET ÉLECTRONIQUES



Lorsque ce produit est en fin de vie, il doit être traité comme un déchet d'équipements électriques et électroniques (DEEE). Les produits marqués DEEE ne doivent pas être mélangés avec les ordures ménagères, mais doivent être conservés séparément pour le traitement, la récupération et le recyclage des matériaux utilisés. Contactez les autorités locales pour obtenir plus d'informations sur les systèmes de recyclage dans votre région.

Comme avec tous les radiateurs portables :

ce produit est uniquement adapté aux espaces bien isolés ou à une utilisation occasionnelle.



Fabriqué en Chine. PR2 9PP
Man Réf 1.0

Important Notice : This data sheet and its contents (the "Information") belong to the members of the AVNET group of companies (the "Group") or are licensed to it. No licence is granted for the use of it other than for information purposes in connection with the products to which it relates. No licence of any intellectual property rights is granted. The Information is subject to change without notice and replaces all data sheets previously supplied. The Information supplied is believed to be accurate but the Group assumes no responsibility for its accuracy or completeness, any error in or omission from it or for any use made of it. Users of this data sheet should check for themselves the Information and the suitability of the products for their purpose and not make any assumptions based on information included or omitted. Liability for loss or damage resulting from any reliance on the Information or use of it (including liability resulting from negligence or where the Group was aware of the possibility of such loss or damage arising) is excluded. This will not operate to limit or restrict the Group's liability for death or personal injury resulting from its negligence. pro-ELEC is the registered trademark of Premier Farnell Limited 2019.