

# GRZEJNIK OLEJOWY 2000 W Z 9 ŻEBRAMI

## INSTRUKCJA OBSŁUGI



**NUMER CZĘŚCI: PELL0213 & PELL0214**

## WAŻNE INFORMACJE DOTYCZĄCE BEZPIECZEŃSTWA

**Przed rozpoczęciem korzystania z urządzenia należy uważnie zapoznać się z instrukcjami i zachować je na przyszłość.**

- Podczas korzystania z urządzeń elektrycznych należy zawsze przestrzegać podstawowych zasad bezpieczeństwa.
- Przed podłączeniem urządzenia do gniazdka upewnić się, że napięcie podane na tabliczce znamionowej odpowiada napięciu sieci.
- Urządzenie należy użytkować na stabilnej powierzchni.
- Aby uniknąć przegrzania, nie przykrywać grzejnika.
- Urządzenie jest przeznaczone tylko do użytku domowego. Nie powinno być używane dla celów komercyjnych.
- Kiedy urządzenie nie jest użytkowane, zawsze przestawić jego wyłącznik do położenia wyłączenia - OFF - i odłączyć je od gniazdka elektrycznego.
- Grzejnika nie wolno ustawiać bezpośrednio poniżej gniazdka elektrycznego. Nie użytkować grzejnika z uszkodzonym przewodem lub wtyczką, bądź po jego usterce, upuszczeniu lub jakimkolwiek innym uszkodzeniu.
- Jeżeli przewód zasilający jest uszkodzony, jego wymianę należy powierzyć producentowi lub jego autoryzowanemu przedstawicielowi, bądź innej wykwalifikowanej osobie aby uniknąć zagrożenia.
- Grzejnik jest napełniony dokładnie odmierzoną ilością oleju. W razie wycieku oleju należy skontaktować się z producentem lub jego przedstawicielem serwisowym, ponieważ naprawy wymagające otwarcia zbiornika oleju nie mogą być przeprowadzane przez inne osoby lub podmioty.
- Urządzenie nie zawiera elementów, które mogą być serwisowane przez użytkownika.
- Utylizując grzejnik należy stosować się do przepisów regulujących utylizację oleju. Nie użytkować grzejnika w bezpośrednim sąsiedztwie wanien, pryszniców lub basenów, ani w miejscach, w których urządzenie może wpaść do wanny lub innego zbiornika z wodą.
- To urządzenie może być używane przez dzieci od 8 roku życia, osoby o ograniczonej sprawności fizycznej, sensorycznej lub umysłowej oraz osoby nieposiadające doświadczenia ani odpowiedniej wiedzy, jeżeli odbywa się to pod nadzorem lub po przeszkoleniu co do użytkowania urządzenia w sposób bezpieczny, a osoby te rozumieją zagrożenia związane z użytkowaniem urządzenia. Dzieciom nie wolno bawić się urządzeniem. Dzieciom nie wolno czyścić ani konserwować urządzenia bez nadzoru.
- Dzieci w wieku poniżej 3 lat mogą zbliżyć się do urządzenia wyłącznie pozostając pod stałym nadzorem. Dzieci w wieku między 3 i 8 lat mogą włączać/wyłączać urządzenie tylko pod warunkiem, iż zostało ono umieszczone lub ustawione w wybranym miejscu zwykłej eksploatacji, pod nadzorem lub po uprzednim poinstruowaniu co do użytkowania urządzenia w sposób bezpieczny oraz jeżeli rozumieją związane z urządzeniem zagrożenia. Dzieciom w wieku między 3 i 8 lat nie wolno podłączać wtyczki, regulować ani czyścić lub konserwować urządzenia.
- Po zakończeniu użytkowania i w trakcie prowadzenia prac konserwacyjnych, takich jak czyszczenie, urządzenie należy odłączyć od źródła zasilania.
- Grzejnik wyposażony jest w zabezpieczenie przed przegrzaniem, które wyłącza urządzenie, kiedy jego części nadmiernie się rozgrzeją.
- Grzejnik jest produktem o dużej mocy. Zużyte gniazdko elektryczne będzie powodowało przegrzewanie się wtyczki i gniazdka. W takim przypadku należy skonsultować się z wykwalifikowanym elektrykiem.
- Nie korzystaj z przedłużaczy — większość nie obsługuje wartości mocy wymaganych przez produkt.

**UWAGA:** Niektóre części produktu mogą się znacznie rozgrzewać i powodować oparzenia.

Szczególną ostrożność należy zachować w obecności dzieci i osób szczególnie wrażliwych.

## OPIS PRODUKTU



1. Przełącznik zasilania
2. Pokrętko termostatu
3. Regulator czasowy
4. Komora do zwijania przewodu
5. Żebra grzejnika
6. Kółka samonastawne

## INSTRUKCJA MONTAŻU

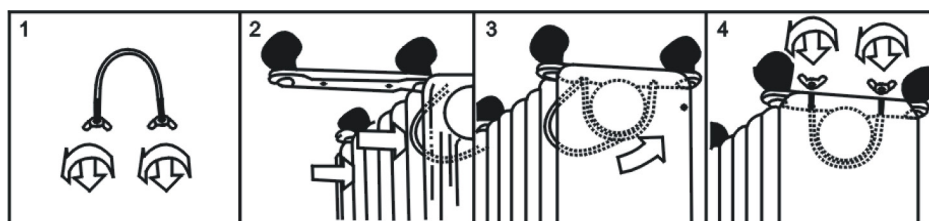
- Grzejnik jest zapakowany nóżek z niezamontowanymi nóżkami. Przed rozpoczęciem użytkowania grzejnika należy je przymocować.

**OSTRZEŻENIE:** Nie użytkować bez przytwierdzonych nóżek.

Użytkować grzejnik tylko w pozycji pionowej (nóżki u dołu, pokrętła i przełączniki u góry); każda inna pozycja może stwarzać zagrożenie.

- Ustawić grzejnik spodem do góry w miejscu, w którym urządzenie nie będzie narażone na zarysowanie; upewnić się, że urządzenie stoi stabilnie i nie przewraca się.
- Odkręcić nakrętki skrzydełkowe ze śruby w kształcie litery U (patrz Rys. 1), umieścić śrubę w kształcie litery U na kołnierzu między pierwszą parą żeber (w pobliżu przedniej pokrywy) (patrz Rys. 2).
- Zamocować gwintowane końce śruby w kształcie litery U w otworach płyt montażowych kółek samonastawnych (patrz Rys. 3).
- Nakręcić ponownie nakrętki skrzydełkowe na śruby w kształcie litery U i dokręcić (patrz Rys. 4).
- Powtórzyć czynności przy montażu tylnych kółek samonastawnych, umieszczając śrubę w kształcie litery U między ostatnią parą żeber.

Uwaga: nie dokręcać z nadmierną siłą, ponieważ może to spowodować uszkodzenie kołnierza grzejnika.



## INSTRUKCJE UŻYTKOWANIA


- Przed użytkowaniem grzejnika upewnić się, że jest ustawiony na płaskiej i stabilnej powierzchni. Uszkodzenie może być wynikiem ustawienia go na nachylonej pod kątem lub nierównej powierzchni.
- Ustawić elementy sterowania w położeniu wyłączenia - OFF - i umieścić wtyczkę w gniazdku elektrycznym.
- Ustawić regulator czasowy, przestawiając pokrętło w prawo (nie przestawiać go w lewo) tak, by strzałka wskazywała poprawny i bieżący czas. Zegar do pracy wymaga zasilania sieciowego.
- Przestawić pokrętło termostatu w prawo do położenia maksymalnego - MAX - a następnie włączyć grzejnik.
- Przełącznik I umożliwia ustawienie niskiego poziomu nagrzewania, przełącznik II — średniego poziomu nagrzewania, a oba przełączniki — wysokiego poziomu nagrzewania. Przełącznik zasilania zostaje podświetlony po włączeniu elementu grzejnego.
- Kiedy temperatura w pomieszczeniu osiągnie wybraną wartość, powoli przestawić pokrętło termostatu w lewo, aż podświetlenie przełącznika zasilania zgaśnie. Termostat można pozostawić w położeniu odpowiadającym temu ustawieniu. Kiedy temperatura w pomieszczeniu spadnie poniżej wyznaczonej temperatury, urządzenie włączy się automatycznie i będzie pracowało do momentu ponownego osiągnięcia wyznaczonej temperatury. W ten sposób w pomieszczeniu utrzymywana jest stała temperatura przy najbardziej oszczędnym zużyciu energii elektrycznej.
- Jeżeli trzeba zmienić ustawienie temperatury w pomieszczeniu, należy przestawić pokrętło termostatu w prawo, aby zwiększyć temperaturę lub w lewo, aby ją zmniejszyć.

## KORZYSTANIE Z REGULATORA CZASOWEGO

- Regulator czasowy jest wyposażony w mały czerwony przełącznik, który ma następujące funkcje: I=grzejnik sterowany ręcznie lub =funkcja regulatora czasowego jest włączona - ON.
- Ustawić regulator czasowy . w pozycji. 96 plastikowych ząbków otacza regulator czasowy. Każdy ząbek odpowiada przedziałowi czasowemu o długości 15 minut.
- Kiedy ząbki są skierowane na zewnątrz, grzejnik jest włączony - pozycja ON, a kiedy do wewnątrz - jest wyłączony - pozycja OFF.



**UWAGA:** Nie korzystać z funkcji regulatora czasowego bez nadzoru nad urządzeniem.

- Grzejnik nie będzie działał, jeżeli regulator czasowy jest ustawiony  w odpowiednim położeniu, ale ząbkinie zostały poprawnie ustawione lub termostat został ustawiony na zbyt niską temperaturę.
- Jeżeli zasilanie grzejnika ulegnie przerwaniu, na przykład wtyczka zostanie wyciągnięta z gniazdka, lub dojdzie do awarii zasilania, po ponownym podłączeniu do prądu konieczne będzie ustawienie zegara na nowo.

## CZYSZCZENIE I KONSERWACJA

- Zawsze odłączać wtyczkę od gniazdka elektrycznego i pozostawić grzejnik do ostygnięcia przed przystąpieniem do jego czyszczenia.
- Wytrzeć grzejnik miękką, wilgotną (nie mokrą) ściereczką.
- Nie używać chemicznych środków czyszczących, na przykład detergentów i środków ściernych.

## DANE TECHNICZNE

Model	PELL0213 i PELL0214	Wydajność nagrzewania	
Napięcie nominalne	220–240 VAC	Nominalna wydajność nagrzewania $P_{nom}$	0.8554 kW
Częstotliwość	50 Hz	Min. wydajność nagrzewania $P_{min}$	0.0002 kW
Moc nominalna	2000 W	Min. wydajność nagrzewania $P_{max}$	0.8554 kW
<b>Zużycie prądu na potrzeby własne</b>			
Przy nominalnej wydajności nagrzewania $e_{lmax}$			0 kW
Przy minimalnej wydajności nagrzewania $e_{lmin}$			0 kW
IW trybie oczekiwania $e_{lsb}$			n/d
Z układem sterowania temperaturą w pomieszczeniu wyposażonym w termostat mechaniczny			TAK



### INFORMACJE DOTYCZĄCE UTYLIZACJI ZUŻYTEGO SPRZĘTU ELEKTRYCZNEGO I ELEKTRONICZNEGO

Po osiągnięciu przez produkt końca okresu eksploatacji należy traktować go jako odpady elektryczne i elektroniczne (WEEE). Wszelkie produkty z oznaczeniem WEEE nie mogą być mieszane z odpadami ogólnymi i należy je przechowywać osobno w celu obróbki, odzyskiwania i ponownego wykorzystania użytych materiałów. Więcej informacji na temat recyklingu w danym regionie można uzyskać od władz lokalnych.



Typowo dla wszystkich przenośnych

Produkt jest odpowiedni do stosowania w dobrze izolowanych pomieszczeniach lub d użytku okazjonalnego.



Wyprodukowano w Chinach. PR2  
Wer. 1.0 instrukcji

**Important Notice :** This data sheet and its contents (the "Information") belong to the members of the AVNET group of companies (the "Group") or are licensed to it. No licence is granted for the use of it other than for information purposes in connection with the products to which it relates. No licence of any intellectual property rights is granted. The Information is subject to change without notice and replaces all data sheets previously supplied. The Information supplied is believed to be accurate but the Group assumes no responsibility for its accuracy or completeness, any error in or omission from it or for any use made of it. Users of this data sheet should check for themselves the Information and the suitability of the products for their purpose and not make any assumptions based on information included or omitted. Liability for loss or damage resulting from any reliance on the Information or use of it (including liability resulting from negligence or where the Group was aware of the possibility of such loss or damage arising) is excluded. This will not operate to limit or restrict the Group's liability for death or personal injury resulting from its negligence. pro-ELEC is the registered trademark of Premier Farnell Limited 2019.