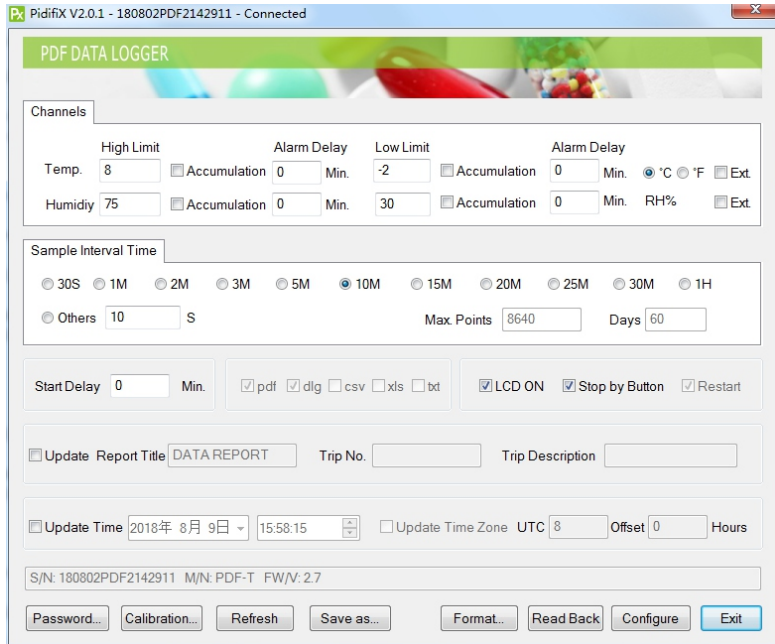


PidifiX用户指南

V1.0



文件生成类型

用户可选择记录仪自动生成的文件格式（注：部分型号不可用），如pdf, dlg, csv, xls, txt。其中dlg文件，可用我司专业软件进行打开和分析。

更改报告信息

-Report Title: 可对生成的报告命名 -Trip No.: 对产生的报告进行编号
-Trip Description: 对产生的报告进行说明或备注。

更改时间和时区

-Time 软件自动捕获用户所用计算机的当地时间。
-Time Zone 用户可根据其所在国家或地区所在的UTC时区进行填写。

Password (设定密码)

用户可对记录仪设定密码，一旦设定密码，必须输入正确的密码，方能获得最高的使用权限。

Calibration (校准)

对于专业用户，可使用本功能对仪表进行重校准，非专业用户需要在我们专业人员指导下操作此功能，请咨询您当地的经销商。

Refresh (刷新)

点此按键，可从记录仪获取最新的信息和状态。

Save as (另存为)

点此按键，可从记录仪下载数据并保存为多种文件格式（csv, xls, txt, dlg）。

Read back (配置读回)

点击按键，可从记录仪读取最近一次的配置数据并显示到界面中。

Configure (配置)

当用户设置完所有参数，点击此按键，将使所有配置最终生效。

Exit (退出)

配置软件

请从网站下载“PidifiX”软件或咨询您的供应商得到帮助。运行setup.exe文件安装软件，然后软件快捷方式“PidifiX”将显示在电脑桌面上。如下所示运行Pidifix后的界面。

Channels (通道)

-Temp.: 此为温度通道
-Humidity: 此为湿度通道
-High/Low Limit: 设置高、低超限值，超过设定值时，超限事件发生。
-Alarm Delay: 设置报警延迟时间，当超出高、低限值后，报警会在设定的延迟时间后发生。
-Accumulation: 如果没有选择，将是普通报警模式，此模式下，如果超限发生，在设置的延迟时间后将发生报警，如果在延迟时间之内读数回到正常，则不发生报警。如果被选中，将是时间累积报警模式，此模式下，当超出上下限的总时间超过设置的延迟时间时，报警将会发生。

-°C/°F 选择摄氏温度和华氏温度。

-Ext. 选择外置分离式探头。如果选择此项，记录仪探头将自动使用外置分离式探头。

Sample Interval Time (采样间隔)

选择采样间隔，记录天数将根据采样间隔和最大存储容量自动计算。S表示时间单位为秒，M或者Min表示时间单位为分。

Start Delay (开始延迟)

当用户通过记录仪按键开始记录后，记录仪将在用户设置的开始延迟时间之后，正式进行数据采集和存储。

LCD ON (屏幕开启)

对于带有LCD的数据记录仪，用户可以选择它来启用LCD显示。

Stop by Button (按键停止记录)

如果选中，可通过按键使记录仪停止记录，否则只能通过插入计算机USB或者存储器满，才能使记录仪停止。**用户可用此功能防止误停止导致的数据丢失问题。**

Restart (重新开始)

如果选中，记录仪可以使用最近一次配置参数，用户通过按键反复重新开始记录。**请注意，每次重新开始，之前的记录数据将丢失，请慎重操作。**

温馨提示：

我们可提供专业的数据分析软件，符合FDA 21 Part 11，支持远程云端服务器，更多详情，请访问我们的网站或联系您当地经销商。