

RADIADOR DE ACEITE DE 9 ELEMENTOS DE 2000W

MANUAL DE USUARIO



NÚMERO DE PARTE: PELL0213 & PELL0214

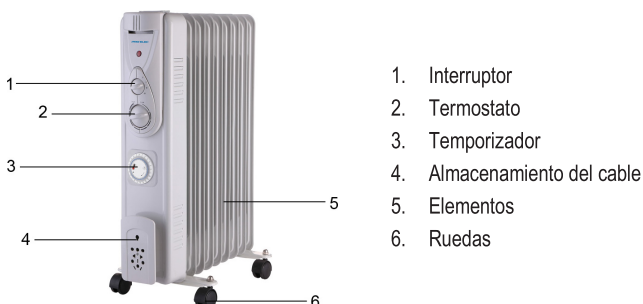
IMPORTANTE INFORMACIÓN DE SEGURIDAD

Lea estas instrucciones de seguridad antes de usar el producto y guárdelas para consultas posteriores.

- Al usar aparatos eléctricos, siempre se deben adoptar las precauciones de seguridad básicas.
- Antes de enchufar el aparato, compruebe que la tensión indicada en la placa de datos de potencia corresponda con la de la red eléctrica local.
- El aparato se debe usar en una superficie estable.
- Para evitar que el calefactor se sobrecaliente, no lo cubra.
- Este aparato está destinado solo para uso doméstico. No se debe usar para fines comerciales.
- Apague siempre el aparato (OFF) y desenchúfelo cuando no lo esté usando.
- El calefactor no se debe ubicar inmediatamente debajo de una toma eléctrica. No utilice el calefactor si el enchufe o el cable están dañados, tras ningún fallo o si se ha dejado caer o dañado de alguna manera.
- Si el cable eléctrico está dañado, debe ser reemplazado por el fabricante o un agente de servicio o una persona calificada a fin de evitar cualquier peligro.
- Este calefactor contiene una cantidad precisa de aceite. Las reparaciones que requieran abrir el contenedor del aceite deberán ser realizadas exclusivamente por el fabricante o su agente de servicio, con quienes deberá contactar en caso de fuga de aceite.
- Este aparato no contiene partes que puedan ser reparadas o reemplazadas por el usuario.
- Al deshacerse del calefactor, siga las normas con respecto a la gestión de residuos de aceites. No use este aparato cerca a bañeras, duchas o piscinas o en lugares donde pueda caerse en algún contenedor de agua.
- Este aparato lo pueden usar niños de los ocho años en adelante y personas con capacidades físicas sensoriales o mentales reducidas o falta de experiencia y conocimientos siempre y cuando cuenten con la supervisión o formación adecuadas con respecto al uso del aparato de manera segura y entiendan los peligros que implica. Los niños no deben jugar con el aparato. Los niños no deben limpiar ni hacer mantenimiento al aparato sin supervisión.
- El aparato se debe mantener por fuera del alcance de los niños menores de tres años que no cuenten con supervisión constante. Los niños de tres a ocho años solo deben encender o apagar el aparato siempre y cuando este haya sido ubicado o instalado en la posición de funcionamiento normal prevista y los niños cuenten con supervisión o hayan recibido las instrucciones correspondientes al uso seguro del aparato y entiendan los peligros que implica. Los niños entre tres y ocho años no deben enchufar, ajustar ni limpiar el aparato, ni realizar el mantenimiento del usuario.
- El aparato deberá desenchufarse después de su uso y durante cualquier tarea de mantenimiento, como la limpieza.
- Este calefactor incluye un sistema de protección contra sobrecalentamiento que apaga el calefactor cuando los componentes se calientan de forma excesiva.
- Este calefactor es un producto de alta potencia. Una toma desgastada causará el sobrecalentamiento del enchufe y de la toma. Si esto ocurre, consulte con un electricista calificado.
- No utilice un cable de extensión, pues la mayoría no manejan la potencia que requiere el aparato.

PRECAUCIÓN: algunas partes de este producto pueden calentarse mucho y causar quemaduras.
Deberá prestar particular atención si están presentes niños o personas vulnerables.

DESCRIPCIÓN DEL PRODUCTO



INSTRUCCIONES DE ENSAMBLAJE

- El calefactor viene con los soportes sin ensamblar. Usted deberá ensamblarlos antes de usar el calefactor.

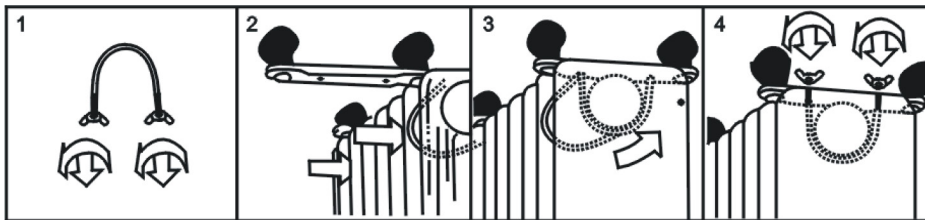
ADVERTENCIA: No use el aparato sin los soportes.

Solo use el aparato en posición vertical (con los soportes en la parte inferior y los controles en la parte superior), ya que cualquier otra posición puede provocar una situación peligrosa.

1. Coloque el radiador boca abajo en un lugar que no se vaya a rayar y asegúrese de que esté en una posición estable y no se vaya a caer.
2. Retire las tuercas mariposa del tornillo en U provisto (vea la Fig. 1), inserte el tornillo en U alrededor de la pestaña entre el primer par de elementos (cerca de la tapa frontal) (Fig.2).
3. Inserte los cabos roscados del tornillo en U por los huecos en la placa de montaje de la rueda (vea la Fig. 3).
4. Enrosque las tuercas mariposa en el tornillo en U y apriételas (vea la Fig. 4).

5. Repita las instrucciones con las ruedas traseras insertando el tornillo en U entre los dos últimos elementos.



Nota: no apriete demasiado las tuercas mariposa, pues se puede dañar la pestaña del radiador.



INSTRUCCIONES DE USO


- Antes de usar el calefactor, asegúrese de que esté en una superficie plana y estable. Puede ocurrir daños si se coloca en una superficie inclinada o irregular.
- Ponga todos los controles en la posición OFF y enchufe el aparato.
- Configure el temporizador ajustando el disco del reloj solo en el sentido de las manecillas del reloj (nunca en el sentido contrario) hasta que la flecha apunte a la hora correcta. El reloj requiere de alimentación eléctrica para su funcionamiento.
- Gire el termostato hacia la derecha a la posición máxima y encienda el calefactor.
- Encienda el interruptor I para que el aparato emita un nivel de calor bajo, el interruptor II, para que emita un nivel de calor medio y ambos interruptores para el nivel de calor máximo. Cuando el elemento calefactor está encendido, se ilumina el interruptor de encendido.
- Cuando la habitación alcance la temperatura deseada, gire lentamente el control del termostato hacia la izquierda hasta que se apague la luz. Ya podrá dejar el termostato en esa configuración. Tan pronto como la temperatura ambiente caiga por debajo de la temperatura establecida, la unidad se encenderá de forma automática hasta que se alcance de nuevo la temperatura establecida. De este modo, se mantendrá constante la temperatura ambiente con el consumo eléctrico más económico.
- Si quiere cambiar la configuración de la temperatura de la habitación, gire el termostato hacia la derecha para aumentar la temperatura o hacia la izquierda para disminuirla.

CÓMO USAR EL TEMPORIZADOR

- El temporizador tiene un pequeño interruptor rojo que funciona así: I= el calefactor está en control manual o  = la función de temporizador está encendida
- Ponga el temporizador en la posición  . Hay 96 dentecillos plásticos alrededor del temporizador y cada uno corresponde a un intervalo de 15 minutos.
- Cuando los dentecillos están hacia afuera, se encenderá el temporizador, y cuando estén hacia adentro, se apagará.



PRECAUCIÓN: No use la función del temporizador sin vigilancia.

- El calefactor no funcionará si el temporizador está en la posición  pero los dentecillos no se han configurado como corresponde o el nivel del termostato es muy bajo.
- Si el calefactor pierde la alimentación eléctrica, por ejemplo, si se apaga la toma o se produce un fallo de suministro de corriente, se deberá reconfigurar la hora una vez se restaure la alimentación.

LIMPIEZA Y MANTENIMIENTO

- Siempre desenchufe el calefactor y permita que se enfríe antes de limpiarlo.
- Limpie el radiador con un paño suave húmedo (no mojado).
- No use químicos de limpieza, como detergentes y abrasivos.

ESPECIFICACIONES

Modelo	PELL0213 Y PELL0214	Potencia calorífica	
Tensión nominal	220-240 VAC	Potencia calorífica nominal P_{nom}	0.8554 kW
Frecuencia	50 Hz	Potencia calorífica mínima P_{min}	0.0002 kW
Potencia nominal	2000 W	Potencia calorífica máxima P_{max}	0.8554 kW
Consumo eléctrico auxiliar			
A potencia calorífica nominal e_{lmax}			0 kW
A potencia calorífica mínima e_{lmin}			0 kW
En modo de suspensión e_{lsb}			N/A
Control de temperatura ambiente por termostato mecánico			SÍ



INFORMACIÓN ACERCA DE LA ELIMINACIÓN DE DESECHOS PARA LOS CONSUMIDORES DE EQUIPOS ELÉCTRICOS Y ELECTRÓNICOS

Cuando este producto llegue el final de su vida útil, se debe tratar según el Registro de aparatos Electrónicos y Eléctricos (RAEE). Ningún producto con la marca RAEE (WEEE) debe mezclarse con los residuos domésticos generales, sino que deberá separarse para el tratamiento, la recuperación y el reciclaje de los materiales utilizados. Contacte con su autoridad local si desea información acerca de los esquemas de reciclaje en su zona.

Como es común en los calefactores:

Este producto solo es apto para uso en espacios bien aislados y de forma ocasional.

Hecho en China. 9PP PR2

Man Ref 1.0



Important Notice : This data sheet and its contents (the "Information") belong to the members of the AVNET group of companies (the "Group") or are licensed to it. No licence is granted for the use of it other than for information purposes in connection with the products to which it relates. No licence of any intellectual property rights is granted. The Information is subject to change without notice and replaces all data sheets previously supplied. The Information supplied is believed to be accurate but the Group assumes no responsibility for its accuracy or completeness, any error in or omission from it or for any use made of it. Users of this data sheet should check for themselves the Information and the suitability of the products for their purpose and not make any assumptions based on information included or omitted. Liability for loss or damage resulting from any reliance on the Information or use of it (including liability resulting from negligence or where the Group was aware of the possibility of such loss or damage arising) is excluded. This will not operate to limit or restrict the Group's liability for death or personal injury resulting from its negligence. pro-ELEC is the registered trademark of Premier Farnell Limited 2019.